

## SB5100 Kablovski Modem

### UPUTSTVO ZA UPOTREBU I INSTALACIJU

#### Uvod

Predstavljamo Vam SURFboard kablovski modem sa elementima na [gornjem i prednjem](#) kao i [zadnjem panelu](#).

#### Pre pocetka...

Pocitati uslove koji se moraju ispuniti za instalaciju kablovskog modema, opisanim u delu [Upozorenja](#), [Aktiviranje servisa](#), and [Potrebe za konfiguracijom PC-ja](#).

#### Instalacija i konfiguracija modema

Vazne informacije za instalaciju i konfiguraciju Vaseg SURFboard kablovskog modema, sa uputstvom za [Setovanje USB Drivera](#).

#### Resavanje problema

Sugestije za resavanje instalacionih problema.

#### Kontaktirajte nas

Kontakt podatci o prodavcu, te tehnickoj podrsci u garantnom i vangarantnom roku.

#### Najcesce postavljana pitanja

Odgovori na najcesca pitanja u vezi sa kablovskim modemom.



**UPOZORENJE:** Da bi se sprecila mogucnost pozara ili strujnog udara, ne izlazite uredjaj vodi i prasini. Uredjaj se nesme postavljati pored objekata punjenih tecnoscju, kao sto su vase, case i slicno, a iste je zabranjeno postavljati na uredjaj.

**PAZNJA:** U saglasnosti sa sigurnosnim uslovima, koristiti samo prilozeni strujni kabl. Radi sprecavanja elektricnog udara, ne koristite produzni kabl ili uticnicu u koju nije moguće u potpunosti utisnuti utikac strujnog kabla.

**PAZNJA:** Nikako ne otvarati uredjaj. Ne vrsiti nikakvo servisiranje uredjaja, sem onog definisanog u postupcima insatacije i resavanju problema, i to samo obucenosti za takav posao. Za servis uredjaja obratiti se odgovarajucem kvalifikovanom servisu.

**PAZNJA:** Izmene na uredjaju izvsene bez dozvole, mogu dovesti do ukidanja prava koriscenja uredjaja.

Korisniku se preporucuje instalacija AC prenaponskog osiguraca u uticnicu gde ce biti prikljucen uredjaj, kako bi se izbeglo ostecenje uredjaja od udara groma i prenapona.



Ovaj uredjaj je testiran pod uslovima iskljucivog koriscenja kablova koji su prilozeni uz uredjaj. Kosrisnik je duzan da pri eksploataciji uredjaja koristi samo prilozene kablove, i da ih propisno instalira.



*Razliciti tipovi utikaca strujnih kablova se koriste za povezivanje uredjaja na radni napon. Koristite samo strujni kabl koji je u saglasnosti sa standardima zemlje u kojoj se uredjaj koristi.*

Instalacija uredjaja se mora izvsiti u saglasnosti sa nacionalnim saglasnostima za prikljucenje na elektricnu mrezu.

Da bi se sprecilo pregrevanje uredjaja, ne pokrivati otvore za ventilaciju sa strane uredjaja.

Ciscenje uredjaja vrsiti sa cistom, suvom krpom. Ne koristiti tecna sredstva za pranje i slicne hemikalije. Ne nanositi sredstva za ciscenje u spreju. Ne koristiti komprimovan vazduh za uklanjanje prasine sa uredjaja.

# Sadržaj

Uvod .....	1
Izgled prednjeg i gornjeg panela .....	2
Izgled zadnjeg panela .....	3
Pre početka... ..	4
Mere predostroznosti .....	5
Prijavljivanje IP operateru .....	6
Potrebna PC konfiguracija .....	7
Mrežna kartica .....	7
USB povezivanje .....	7
Instalacija i konfigurisanje .....	8
Kabliranje i instalacija za jednog korisnika .....	9
Setovanje USB drajvera za Windows 2000 .....	11
Setovanje USB drajvera za Windows XP .....	15
Konfigurisanje TCP/IP .....	16
Konfigurisanje TCP/IP u Windows 2000 .....	17
Konfigurisanje TCP/IP u Windows XP .....	21
Verifikovanje IP adrese u Windows 2000 i XP .....	27
Obnavljanje IP adrese .....	28

<b>Kabliranje i instalacija za vise korisnika .....</b>	<b>29</b>
Ethernet i USB veza .....	29
Ethernet veza .....	30
<b>Resavanje probema .....</b>	<b>31</b>
<b>Kontaktirajte nas .....</b>	<b>34</b>
<b>Najcesca pitanja .....</b>	<b>35</b>

## Lakse!

*Za razliku od dial-up ili ISDN modema, vi ste uvek konektovani na internet.*

*Za lakse podesavanje, koristite Instalacionog Asistenta sa CD-ROM-a.*

## Brze!

*Vas kablovski modem is je do 100 puta brzi nego dial-up modem. Omogucava da uzivate surfujuci bez dugog cekanja. Razliciti faktori na internetu mogu da uticu na kvalitet veze i zbog toga moze doci do variranja brzine.*

## Bolje!

*Vas kablovski modem je kreirala kompanija sa preko 50 godina iskustva u Kablovskoj TV.*

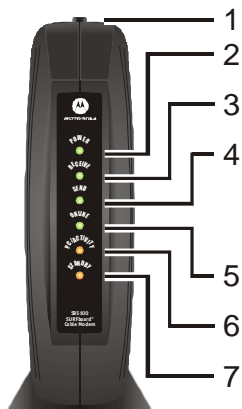
## Uvod

Cestitamo, imate novi Motorola® SURFboard® kablovski modem. On vam pruža izuzetno brz pristup internetu i ostalim servisima. Ovaj kablovski modem prenosi i prima podatke mnogo brze nego tradicionalni dial-up ili ISDN modemi. Za razliku od dial-up modema, *vas SURFboard kablovski modem je uvek povezan na internet. Samo otvorite vas browseri surfujte!*

Vas kablovski modem mozete koristiti da konektujete na internet jedan ili vise kompjutera u vasoj kuci ili na poslu. Mozete povezati:

- Pojedinačni kompjuter na kom imate Universal Serial Bus (USB) port direktno na USB port na SURFboard kablovskom modemu.
- Pojedinačni kompjuter opremljen Mreznim adapterom direktno na Mrežni port na SURFboard kablovskom modemu.
- Dva kompjutera; jedan na USB portu a drugi na mrežnom portu.
- Do 32 kompjutera na jedan SURFboard kablovski modem koristeći mrežni hab, kao što je prikazano u "[Kabliranje za više korisnika](#)" na strani 29.

Broj i izgled modela vaseg kablovskog modema moze se razlikovati od ilustracija i slika u ovom uputstvu.



## **Gomji i prednji Panel**

Zbog dodatne sigurnosti, mozete da pritisnete Standby taster **(1)** da bi obustavili vasu internet konekciju. Podaci se ne mogu prenositi i primati dok je modem u Standby modu.

Sve lampice na prednjem panelu ce biti ugasene dok ne pritisnete Standby taster ponovo.

Lampice vam pružaju informacije o radu modema, komunikaciji i grskama:

Br.	Lampica	Treperi	Svetli
2	<b>Napajanje</b>	Startup dijagnostika u progresu	Kablovski modem je ukljucen
3	<b>Prijem</b>	Ispitivanje prijema (downstream) dolazne konekcije	Kanal za dolazni prenos je konektovan
4	<b>Slanje</b>	Ispitivanje protoka (upstream) odlazne konekcije	Kanal za odlazni prenos je konektovan
5	<b>Online</b>	Ispitivanje konekcije na mrežu	Proces pokretanja je kompletan
6	<b>PC/Activity</b>	Slanje ili primanje podataka	Uredjaj, kao sto su kompjuter ili hab, je prikljucen preko USB-a ili Mreznog prikljucka na zadnjem panelu.
7	<b>Standby</b>	Ovo dugme ne treperi	Internet servis je blokiran zbog toga sto je Standby taster pritisnut. Ako je lampica upaljena, sve ostale lampice su ugasene.

Za vreme normalnog rada, Napajanje, Prijem, Slanje, i Online lampice svetle a PC/Activity lampica treperi kada kablovski modem prenosi podatke.

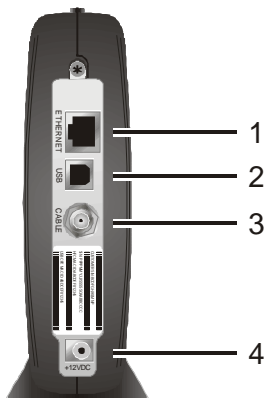
## Zadnji panel

Na zadnjem panelu nalaze se priključni konektori i mrežni konektor.4

### Br. Priključak

### Opis

- |   |               |  |
|---|---------------|--|
| 1 | <b>Mrežni</b> | Mrežni port omogućava konekciju na kompjuter sa mrežnim adapterom koristeći kabl na čijem je kraju RJ-45 konektor. |
| 2 | <b>USB</b>    | USB port omogućava konekciju na USB priključak na kompjuteru.  |
| 3 | <b>KABL</b>   | Kablovski port omogućava konekciju sa (koaksijalnim kablom) utičnicom.   |
| 4 | <b>+12VDC</b> | Ovaj konektor omogućava napajanje kablovskog modema.   |



## ▣ Pre pocetka...

Pre nego sto zapocnete instalaciju, proverite da li ste dobili sledecu opremu sa vasim SURFboard kablovskim modemom:

### Oprema

#### Mrezni adapter



**Opis**  
Povezuje SURFboard kablovski modem na strujnu mrezu

#### 10/100Base-T Mrezni kabl



Povezuje na Mrezni port

#### USB kabl



Povezuje na USB port

#### *SURFboard Kabl Modem CD-ROM*



Sadrzi uputstvo za upotrebu i USB drajvere

Bice vam potrebni 75-ohm koaksijalni kabl sa F konektorom da bi povezali vas kablovski modem sa najblizom uticnicom. Ako je i TV povezan na uticnicu mozda ce vam trebati 5-900 MHz RF razdelnik i tri koaksijalna kabla da bi povezali i TV i kablovski modem. Koaksijalni kabl i RF splitter naci cete u radnji elektronske opreme.

Da bi izbegli osecenje vasesg kablovskog modema ili PC-a statickim elektricitetom:



*Uvek prvo ukljucite kabl u zidu.*

*Pre nego sto ukljucite ili iskljucite USB ili mrezni kabl, uvek dodirnite konektor koaksijalnog kabla na kablovskom modemu.*

## ▣ Mere predostroznosti

Odlozite instalaciju kablovskog modema ukoliko ima opasnosti od grmljavine ili slicne aktivnosti u okolini.

Da bi izbegli osecenje vasesg kablovskog modema statickim elektricitetom:

- Uvek prvo ukljucite koaksijalni kabl u uticnicu u zidu.
- Pre nego sto ukljucite ili iskljucite USB ili mrezni kabl sa vasesg kablovskog modema ili PC-a, uvek dodirnite konektor koaksijalnog kabla na kablovskom modemu da bi oslobodili staticki elektricitet.

Da bi izbegli pregrevanje kablovskog modema, ne blokirajte ventilacione otvore sa strane.

Ne otvarajte kablovski modem. Prijavite problem vasesm kablovskom distributeru.

Obrisite kablovski modem cistom, suvom krpom. Nikada nemojte koristiti tecnosti za ciscenje. Ne prskajte cistace direktno na modem ili jak pritisak vazduha za otklanjanje prasine.



## ➤ Prijavljivanje IP provajderu

Morate se prijaviti kod vaseg kablovskog distributera da bi pristupili internetu i drugim servisima.

Da bi aktivirali vas nalog, pozovite lokalnog kablovskog distributera.

*Da bi poceli da primate podatke, potrebno je da prijavite **MAC adresu** odstampanu na bar kodu na etiketi obelezenoj sa: **CM HFC MAC ID** na zadnjem panelu. Mozete ovde da je zapisete:*

00 : \_\_\_\_\_ : \_\_\_\_\_ : \_\_\_\_\_ : \_\_\_\_\_

Postavite vashem kablovskom distributeru sledeca pitanja:

- Da li imate posebne zahteve u vezi PC konfiguracije?
- Kada mogu pocnem da koristim moj kablovski modem?
- Da li je potrebno da posle konekcije, download-ujem neke fajlove sa interneta?
- Da li su mi potrebni username i password za pristup internetu ili za koriscenje e-mail-a

*Mozete koristiti bilo koji browser kao sto su Microsoft® Internet Explorer ili Netscape Navigator® sa vasim SURFboard kablovskim modemom.*

*Za Microsoft Windows® kompjutere, aplikacija Instalacioni asistent, automatski proverava vasu konfiguraciju. Mozete startovati Instalacionog asistenta iz glavnog menija na CD-ROM-u vasesg kablovskog modema.*

## **Potrebna PC konfiguracija**

Vas SURFboard kablovski modem je kompatibilan sa Microsoft Windows®, Macintosh® i UNIX® compjuterima.

### **Mrezna karta**

Mozete koristiti mreznju konekciju sa Windows, Macintosh, ili UNIX kompjuterima opremljenim sa 10Base-T ili 10/100Base-T mreznjom kartom.

*Windows® 95, UNIX ili Macintosh kompjuteri moraju koristiti mreznju konekciju.*

*koristite mreznju kartu, ona mora biti instalirana u vas kompjuter pre nego sto instalirate kablovski modem. Ako nije instalirana, partite instalaciona uputstva koja ste dobili uz vasu mreznju kartu.*

### **USB konekcija**

Mozete koristiti USB konekciju sa bilo kojim kompjuterom sa Windows® 98, Windows® 2000, Windows Me®, or Windows XP™ operativnim sistemom koji ima USB interfejs. USB konekcija zahteva poseban USB softver koji se nalazi na CD-ROM-u koji dobijate uz vas kablovski modem.

Mozete osveziti USB drajvere putem interneta. Za informacije, proverite na web sajtu <http://www.motorola.com/broadband>.

## Instalacija i konfigurisanje

*Za instalaciju i kofigurisanje vasesg SURFboard kablovskog modema pojedinačni kompjuter sa o.s. Microsoft Windows, preporucujemo da koristite Instalacionog asistenta.*

Mozete startovati Instalacionog asistenta iz glavnog menija na CD-ROM-u vasesg kablovskog modema.. Najcesce, Instalacioni asistent automatski konfigurise vas kablovski modem.

Za instalaciju i kofigurisanje vasesg SURFboard kablovskog modema mozete da koristite Instalacionog asistenta.

U suprotnom, za instalaciju i konfiguraciju vasesg kablovskog modema:

- 1 Instalirajte kablove kako je navedeno na sledecim stranama:
  - "Kabliranje i instalacija za jednog korisnika" na strani 9
  - "Kabliranje za vise korisnika" na strani 29
- 2 Ako koristite samo USB port, idite na "[Setovanje USB drajvera](#)" na strani 11. *Korisnici mrezne kartice mogu da preskoce ovaj korak.*
- 3 Konfigurisite TCP/IP i verifikujte IP adresu vasesg kompjutera prateci sledeci korak:
  - "[Konfigurisanje TCP/IP](#)" na strani 16

## ▣ Kabliranje i instalacija za jednog korisnika

Pre konekcije na kompjuter ostavite vas modem ukljucen u struju 5 do 30 minuta.



*Uvek prvo povežite koaksijalni kabl na zidnu uticnicu..*

- 1 Budite sigurni da je kompjuter ukljucen i da kablovski modem nije ukljucen.
- 2 Ukljucite jedan kraj kabla u uticnicu ili splitter. Ukljucite drugi kraj kabla u konektor na zadnjem panelu kablovskog modema.  
*Zategnite dobro konektore da izbegnete ostecenja.*
- 3 Ubacite SURFboard Cable Modem CD-ROM u vas CD-ROM citac.
- 4 Ukljucite strujni kabl +12VDC conektor u kablovski modem i elektricnu uticnicu. Na ovaj nacin SURFboard kablovski modem je upaljen. Nema potrebe da ga iskljucujete kada nije u upotrebi.
- 5 Proverite da li lampice na prednjem panelu modema prate sledeci redosled:
  - Napajanje treperi za vreme samo-testiranja i pocinje stabilno da svetli kada je test uspesno završen.
  - Prijem treperi dok skenira kanal za (downstream) primanje i pocinje stabilno da svetli u zelenoj boji kada je modem konektovan.
  - Slanje treperi dok skenira kanal za (upstream) slanje i pocinje stabilno da svetli u zelenoj boji kada je modem konektovan.
  - Online treperi za vreme dok kablovski modem skida konfiguracione podatke i pocinje stabilno da svetli u zelenoj boji kada je preuzimanje podataka završeno.

## Kabliranje i instalacija za jednog korisnika, nastavak

### Paznja



Ne priključujte u isto vreme mrežni i USB kabl na isti kompjuter.

Priključite jedan ili drugi  
Mrežni ili USB



Kompjuter

SURFboard kablovski modem

- 6 Povežite vas kompjuter i kablovski modem koristeći USB ili mrežni priključak:

**USB:** Budite sigurni da je SURFboard kablovski Modem CD-ROM ubacen u vas CD-ROM citac. Priključite USB kabl na USB port na kablovskom modemu. Priključite drugi kraj na USB port na vasem kompjuteru. Tada primenite "Setovanje USB Drajvera" na strani 11.

**Mreza:** Priključite priloženi mrežni kabl na mrežni konektor na kablovskom modemu. Priključite drugi kraj na mrežni port na vasem kompjuteru. Korisnici mrežne kartice ne treba da setuju USB.

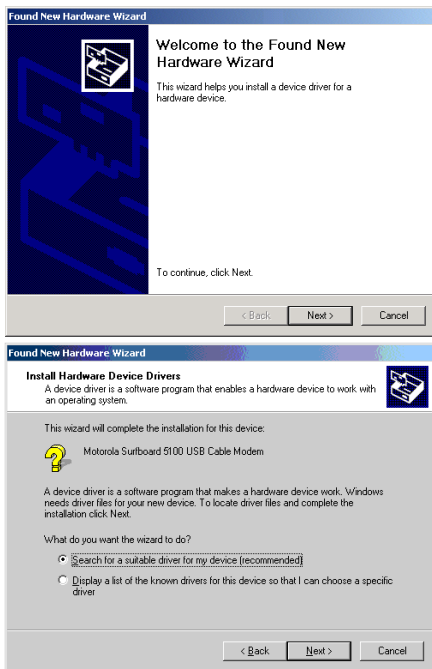
- 7 Primenite proceduru za "Konfigurisanje TCP/IP" na strani 16.

## ➤ Setovanje USB drajvera za Windows 2000

Budite sigurni da je SURFboard Kablovski Modem CD-ROM ubacen u CD-ROM citac pre nego sto prikljucite USB kabl. Nekoliko sekundi posle ukljucivanja , pojavice se prozor "Found New Hardware".

- 1 Pritisnite **Next**.
- 2 Budite sigurni da je izabrana opcija "Search for a suitable driver for my device"
- 3 Pritisnite **Next**.

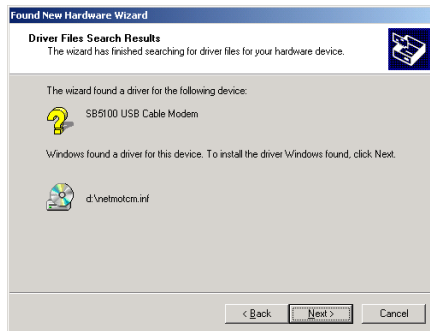
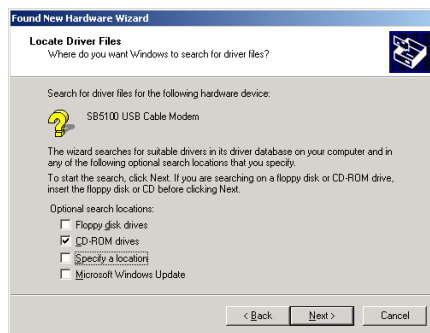
Iako broj vasesg SURFboard kablovskog modema moze da se razlikuje od onog na slici u ovom uputstvu, procedura je ista.



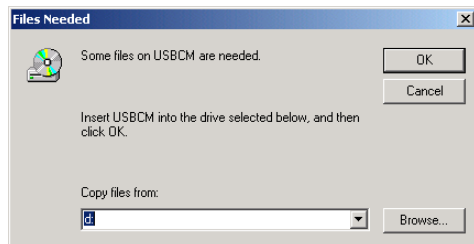
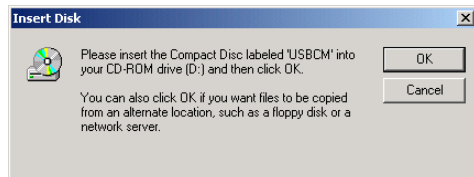
## Setovanje USB drajvera za Windows 2000, nastavak

- 4 Budite sigurni da je "CD-ROM drives" jedino oznaceno polje.
- 5 Pritisnite **Next**.
- 6 Pritisnite **Next**.

Ako se prikaze prozor "Insert Disk", proverite da li je SURFboard Cable Modem CD-ROM u CD-ROM citacu i sledite korake od 7 do 12. Inace, mozete preskociti do koraka 13.



## Setovanje USB dravera za Windows 2000, nastavak



7 Kada vidite prozor "Insert Disk", pritisnite OK. Otvorice se novi prozor "Files needed".

8 Ako je potrebno, izaberite vas CD-ROM citac u padajucoj listi "Copy files from list".

9 Pritisnite **Browse**.

10 Pronadjite NetMotCM.sys fajl u root-u CD-ROM-a.

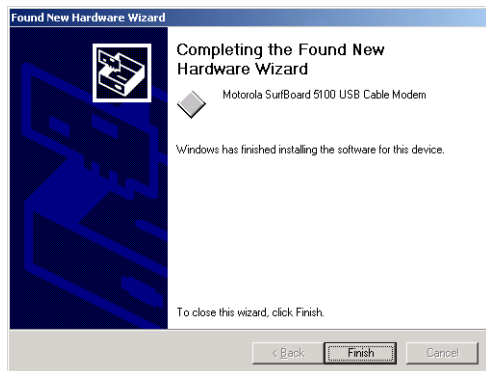
11 Dupli klik na **NetMotCM.sys**fajl. Otvorice se novi prozor "Files needed".

12 Pritisnite **OK**. Otvorice se prozor " Found New Hardware Wizard "

## Setovanje USB dravera za Windows 2000, nastavak

### 13 Pritisnite **Finish** da zavrsite instalaciju

Kada zavrsite setovanje USB drajvera, mozete da nastavite sa : "[Konfigurisanje TCP/IP za Windows 2000](#)" na strani 17.





## ➤ **Setovanje USB drajvera za Windows XP**

Budite sigurni da je SURFboard Kablovski Modem CD-ROM ubacen u CD-ROM citac pre nego sto prikljucite USB kabl. Nekoliko sekundi posle ukljucivanja , pojave se prozor "Found New Hardware".

- 1 Budite sigurni da je izabrana opcija "Install the software automatically" .
- 2 Pritisnite **Next**. Windows ce automatski traziti odgovarajuce USB drajvere i instalirati ih. Ako je instalacija uspesna to ce biti napisano u donjem levom prozoru.
- 3 Pritisnite **Finish** da zavrsite instalaciju. U suprotnom, Budite sigurni da je *SURFboard Kablovski Modem CD-ROM ubacen u CD-ROM citac*.

Kada zavrsite setovanje USB drajvera, mozete da nastavite sa: "[Konfigurisanje TCP/IP za Windows XP](#)" na strani 21.

Iako broj vases SURFboard kablovskog modema moze da se razlikuje od onog na slici u ovom uputstvu, procedura je ista.



## Konfigurisanje TCP/IP

SURFboard kablovski modem sadrzi sve potrebne softvere. Nije potrebno da konfigurisete kablovski modem, ali morate biti sigurni da je vas kompjuter konfigurisan za TCP/IP (protocol za komunikaciju izmedju kompjutera). Primenite jedno od sledeceg:

- ["Konfigurisanje TCP/IP za Windows 2000"](#) na strani 17
- ["Konfigurisanje TCP/IP za Windows XP"](#) na strani 21

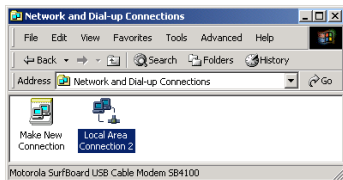
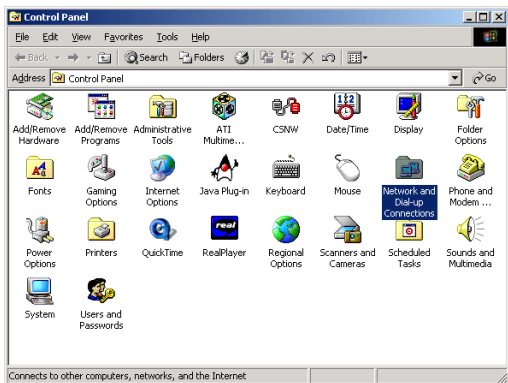
Posle konfiguracije TCP/IP, primenite sledece da bi verifikovali IP adresu:

- ["Verifikovanje IP Adrese za Windows 2000 or Windows XP"](#) na strani 27

Vas kablovski distributer ce vam mozda dati instrukcije za setovanje vasesg kompjutera.

## ▣ Konfigurisanje TCP/IP za Windows 2000

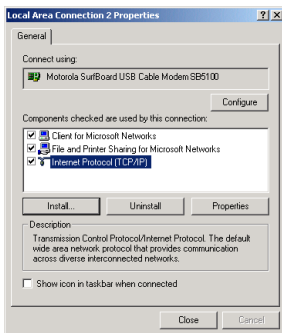
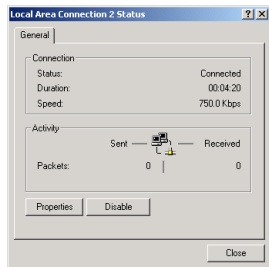
- 1 Na Windows Desktop-u, pritisnite **Start**.
- 2 Izaberite **Setting** sa potom **Control Panel** iz pop-up menija.
- 3 Dupli klik na **Network and Dial-up Connections** ikonu u Control panel prozoru.
- 4 U prozoru "Network and Dial-up Connections ", dupli klik na **Local Area Connection number**. Vrednost broja varira od sistema do sistema.Otvorice se prozor "**Local Area Connection number Status**".



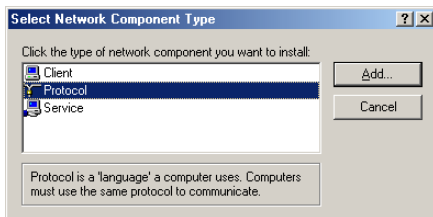
## Konfigurisanje TCP/IP za Windows 2000, nastavak

- 5 Pritisnite **Properties**. Informacije kao na slici bice prikazane.
- 6 Ako je Internet Protocol (TCP/IP) na listi komponenti, TCP/IP je instaliran. Mozete da preskocite korak 10.

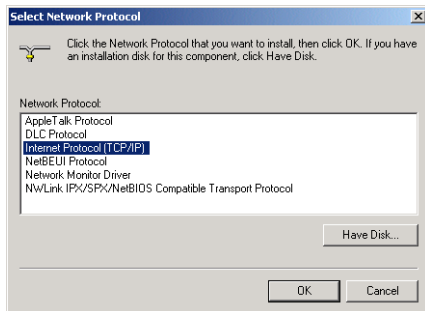
Ako Internet Protocol (TCP/IP) nije na listi, pritisnite **Install** Otvorice se prozor "**The Select NetworkComponent Type**" Nastavite sa korakom 7.



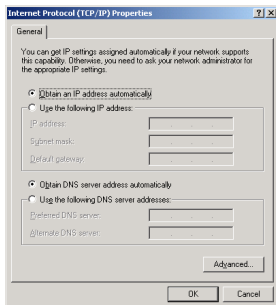
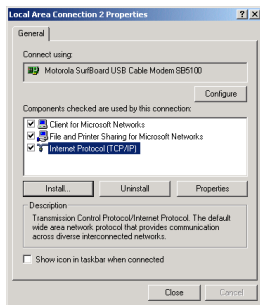
## Konfigurisanje TCP/IP za Windows 2000, nastavak



- 7 Pritisnite Protocol u prozoru "**Select Network Component Type**"i pritisnite **Add**. Otvorice se prozor "**Select Network Protocol**".
- 8 Pritisnite **Internet Protocol (TCP/IP)** u Network Protocol sekciji u prozoru "SelectNetwork Protocol"
- 9 Pritisnite **OK**. Opet ce se otvoriti prozor " Local Area Connection number Properties"



## Konfigurisanje TCP/IP za Windows 2000, nastavak

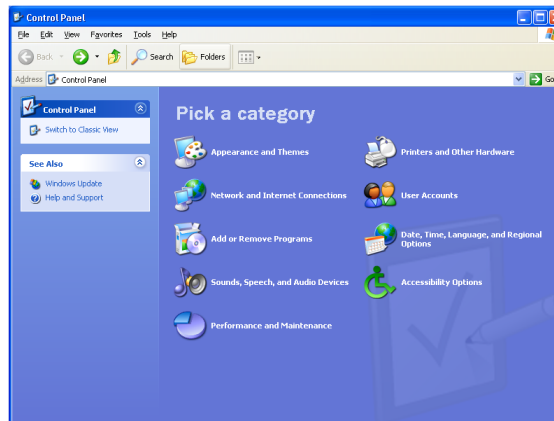
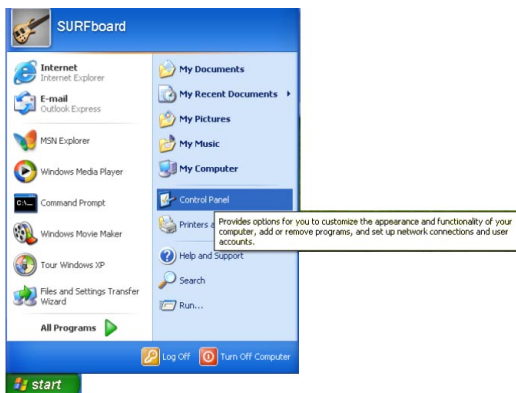


- 10 U prozoru "Local Area Connection number Properties", budite sigurni da je oznaceno polje **Internet Protocol (TCP/IP)**.
- 11 Pritisnite **Properties**. Otvorice se prozor "Internet Protocol (TCP/IP) Properties ", kao sto je prikazano na slici.
- 12 Budite sigurni da su izabrani **Obtain IP address automatically** i **Obtain DNS server address automatically** .
- 13 Pritisnite **OK** da prihvatite TCP/IP setovanje.
- 14 Pritisnite **OK** da zatvorite prozor "Local Area Connection number Properties".
- 15 Pritisnite **OK** kada vas pita da restartujete vas computer i Pritisnite OK ponovo.

Kada zavrсите TCP/IP konfiguraciju, idite u "[Verifikovanje IP adrese za Windows 2000 or Windows XP](#)" na strani 27.

## ❖ Konfigurisanje TCP/IP za Windows XP

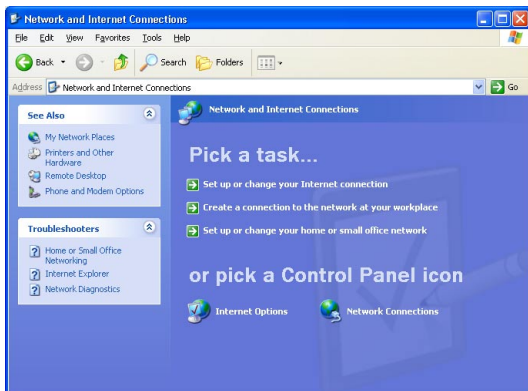
- 1 Na Windows Desktop-u, pritisnite **Start**.
- 2 Pritisnite **Control Panel** da bi se otvorio Control Panel prozor. Izgled ce varirati, u zavisnosti od opcija u vasem Windows-u XP. Ako je prikaz kao na slici (Category view), nastavite sa korakom 3. U suprotnom, preskocite do koraka 5.



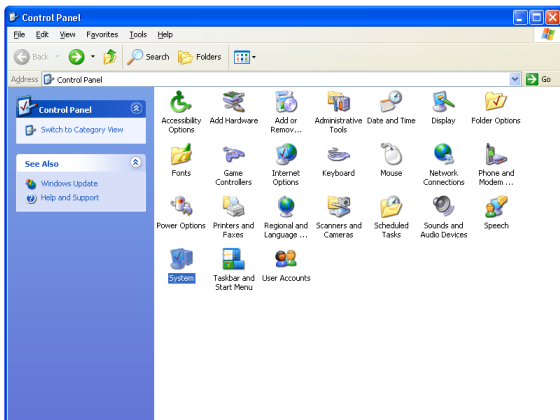
- 3 Pritisnite **Network and Internet Connections** da bi dobili "Network and Internet Connections" prozor.

## Configuring TCP/IP in Windows XP, continued

- 4 U prozoru "Network and Internet Connections", izaberite **Network Connections** da bi videli LAN ili Internet konekcije. Preskocite do koraka 6.



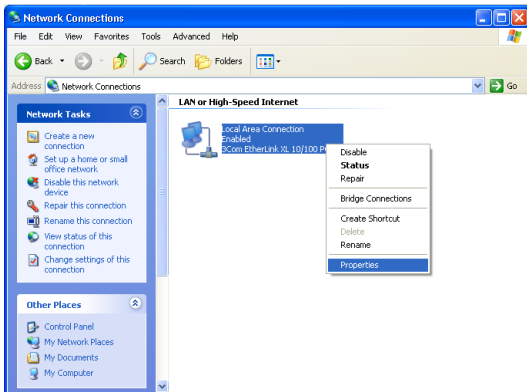
## Konfigurisanje TCP/IP za Windows XP, nastavak



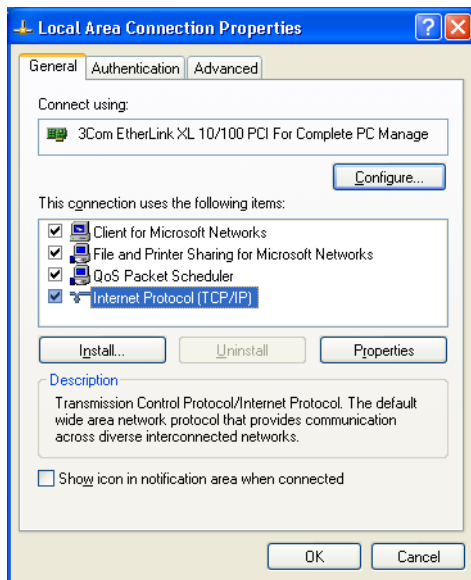
- 5 Ako je klasican izgled slican kao sto je levo prikazano, pritisnite **Network Connections** da bi videli LAN ili Internet konekcije.

## Konfigurisanje TCP/IP za Windows XP, nastavak

- 6 Desni klik na vasu network konekciju. If Ako imate vise od jedne konekcije, budite sigurni da ste izabrali odgovarajucu za vas network interfejs.
- 7 Izaberite **Properties** iz pop-up menija da bi otvorili "**Local Area Connection Properties**" prozor.

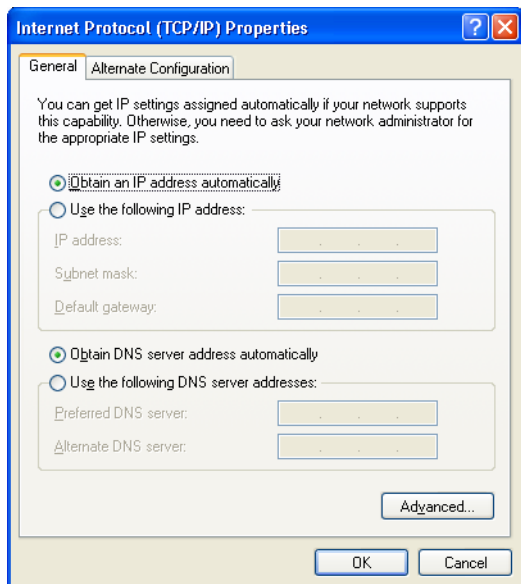


## Konfigurisanje TCP/IP za Windows XP, nastavak



- 8 U prozoru "Local Area Connection Properties", budite sigurni da je obelezen Internet Protocol (TCP/IP).Ako nije, obelezite ga.
- 9 Izaberite **Internet Protocol (TCP/IP)** i pritisnite **Properties** da bi videli "Internet Protocol (TCP/IP) Properties" prozor

## Konfigurisanje TCP/IP za Windows XP, nastavak



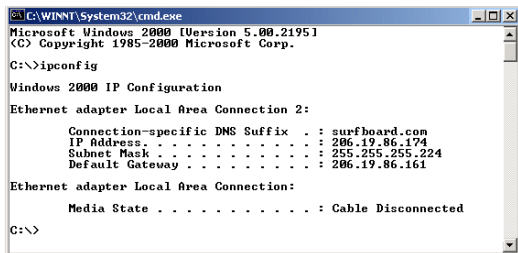
**10** U prozoru "Internet Protocol (TCP/IP) Properties", proverite da li je setovanje u redu, kao sto je prikazano levo

**11** Pritisnite OK da zatvorite prozor TCP/IP Properties.

**12** Pritisnite OK da zatvorite prozor Local Area Connection Properties.

Kada zavrсите TCP/IP konfiguraciju, idite u ["Verifikovanje IP adrese za Windows 2000 or Windows XP"](#) na strani 27.

## ➤ Verifikovanje IP adrese za Windows 2000 ili XP



```
C:\WINNT\System32\cmd.exe
Microsoft Windows 2000 [Version 5.00.2195]
(C) Copyright 1985-2000 Microsoft Corp.

C:\>ipconfig

Windows 2000 IP Configuration

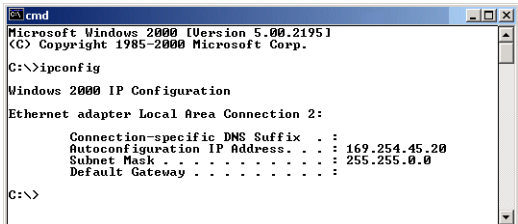
Ethernet adapter Local Area Connection 2:

    Connection-specific DNS Suffix  . : surfboard.com
    IP Address. . . . . : 206.19.86.174
    Subnet Mask . . . . . : 255.255.255.224
    Default Gateway . . . . . : 206.19.86.161

Ethernet adapter Local Area Connection:

    Media State . . . . . : Cable Disconnected

C:\>
```



```
C:\cmd
Microsoft Windows 2000 [Version 5.00.2195]
(C) Copyright 1985-2000 Microsoft Corp.

C:\>ipconfig

Windows 2000 IP Configuration

Ethernet adapter Local Area Connection 2:

    Connection-specific DNS Suffix  . : 
    Autoconfiguration IP Address. . . : 169.254.45.20
    Subnet Mask . . . . . : 255.255.0.0
    Default Gateway . . . . . : 

C:\>
```

Da bi proverili IP adresu:

- 1 Na Windows Desktop-u, pritisnite Start.
- 2 Izaberite **Run**. Otvorice se "Run" prozor.
- 3 Ukucajte **cmd** i pritisnite **OK**. Videcete prozor kao na slici.
- 4 Ukucajte **ipconfig** i pritisnite ENTER da bi videli vasu IP konfiguraciju. Prozor, kao na slici, prikazuje normalnu konfiguraciju.

Ako je automatska IP adresa prikazana kao na slici dole levo, onda je doslo do greske u konekciji izmedju vasesg PC-a i kablovskog modema ili postoji problem sa kablovskom mrezom. Proverite:

- Konekciju kabla
- Da li mozete da vidite TV kanale na vasesm televizoru

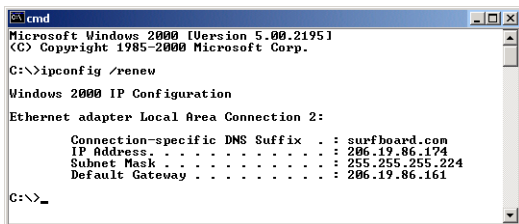
Nakon provere kablovskih veza i ispravnogsignala kablovske TV, mozete obnoviti Vasu IP adresu.

## ➤ Obnavljanje vase IP adrese

Da bi obnovili vasu IP adresu:

- 1 Ukucajte **ipconfig /renew** i pritisnite **ENTER**. Ako je vazeca IP adresa prikazana kao sto se vidi na slici levo, Internet pristup ce biti omogucen.
- 2 Ukucajte exit i pritisnite ENTER za povratak u Windows.

Ako i posle ove procedure vas kompjuter nema pristup internetu, pozovite vaseg kablovskog distributera za pomoc.



```
cmd
Microsoft Windows 2000 [Version 5.00.2195]
(C) Copyright 1985-2000 Microsoft Corp.

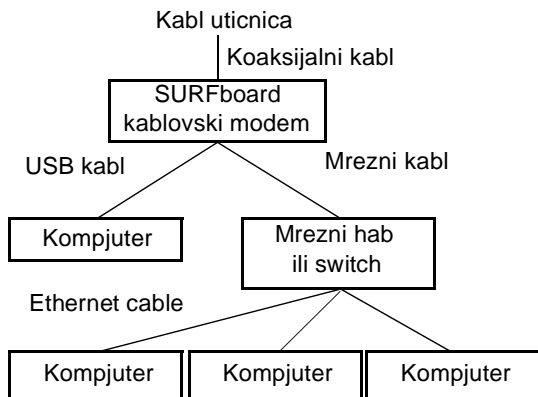
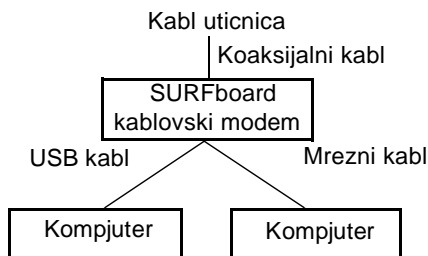
C:\>ipconfig /renew

Windows 2000 IP Configuration

Ethernet adapter Local Area Connection 2:

    Connection-specific DNS Suffix  . : surfboard.com
    IP Address . . . . . : 206.19.86.174
    Subnet Mask . . . . . : 255.255.255.224
    Default Gateway . . . . . : 206.19.86.161

C:\>_
```



## ▣ **Kabliranje i instalacija za vise korisnika**

SURFboard kablovski modem nekoliko razlicitih korisnickih konfiguracija. Zajedno sa opcionim habom ili ruterom, moze da posluži kao Internet gateway koji podržava do 32 kompjutera.

Ne podržavaju svi kablovski distributeri visekorisnicki servis. Za informaciju, kontaktirajte vasesg kablovskog distributera.

### **Mrežna ili USB veza**

Mozete se povezati preko USB porta na jednom kompjuteru i mreznog porta na drugom kompjuteru direktno na kablovski modem, kao sto je prikazano na slici gore levo.

### **Paznja**

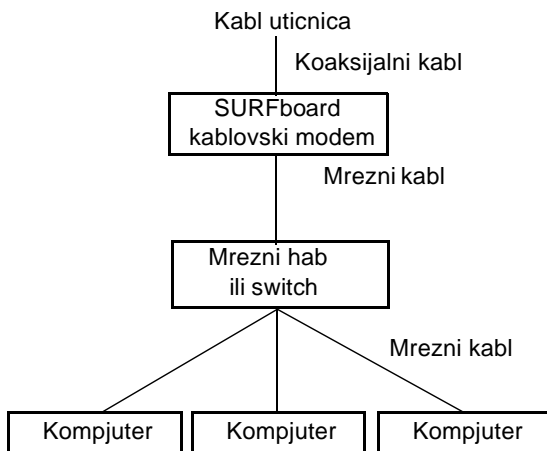


**Nemojte povezivati i mrežni i USB kabl na isti kompjuter.**

Mozete povezati jedan kompjuter na USB port a od 1 do 31 preostalih korisnika na mrežni hab, (slika dole levo). Ne mozete povezati vise od jednog kompjutera na kablovski modem preko USB porta.

## Mrežno povezivanje

Mozete da povežete do 32 kompjutera na mrežni hab priključen na SURFboard kablovski modem (slika levo)



## Resavanje problema

Ako objasnjenja navedena ovde ne rese vas problem, kontaktirajte vaseg kablovskog distributera. Pre nego sto pozovete kablovskog distributera, probajte da iskljucite i ukljucite kablovski modem iz struje da bi ga restartovali. Restartovanje kablovskog modema moze da traje od 5 do 30 minuta.

Pre nego sto pozovete kablovskog distributera, pritisnite **reset** taster na gornjem panelu. Resetovanje moze da traje od 5 do 30 minuta. Vas kablovski distributer moze da vas pita kako se ponasaju lampice na prednjem panelu opisane u: "[Lampice na prednjem panelu i stanje greske](#)" strana 33

### Problem

### Moguca resenja

#### Zelena NAPAJANJE lampica je ugasena

Proverite da li je strujni kabl ukljucen u elektricnu uticnicu i kablovski modem.

Proverite da li elektricna uticnica radi.

Ako je Standby taster ukljucen, Internet konekcija ne radi. Pritisnite Standby taster da obnovite konekciju na Internet.

**Ne prima i ne salje podatke**

Proverite lampice na prednjem panelu. Da li je neka od lampica ugasena? Ta lampica pokazuje gde je doslo do greske opisane u "[Lampice na prednjem panelu i stanje greske](#)" nastrani 33.

Ako su sve lampice osim Standby lampice ugacene, kablovski modem je u Standby modu. Pritisnite Standby taster da bi obnovili konekciju.

Ako imate kablovsku TV, proverite da li TV radi i da li je slika cista. Ako ne primete regularne TV kanale, vas kablovski servis ne funkcionise.

Proverite koaksijalni kabl u uticnici i kablovskom modemu. Pritegnite konektore ako je potrebno.

Proverite IP adresu. Pretite korake u "[Verifikovanje IP adrese za Windows 2000 ili Windows XP](#)" na strani 27.

Pozovite Vasg kablovskog distributera ako vam je potrebna IP adresa.

Proverite da li su USB ili mrezni kabl povezani kako treba na kablovski modem i vas kompjuter.

## Lampice na prednjem panelu i stanje greske

### Lampica Gasi se za vreme startovanja

### Gasi se za vreme normalnog rada

**Primanje** Ne pronalazi kanal za primanje

Kanal za primanje se izgubio

**Slanje** Ne pronalazi kanal za slanje

Kanal za slanje se izgubio

**Online** IP registracija je neuspesna

IP registracija se izgubila

**Napajanje** Kablovski modem nije dobro ukljucen u elektricnu uticnicu.

Kablovski modem se iskljucio ili je u standby modu. Pritisnite Standby taster.

Za vise informacija o lampicama, pogledajte "[Gornji i prednji panel](#)" na strani 2.

## Kontaktirajte nas

Za informacije o korisničkom servisu, tehničkoj podrsci, ili uslovima garancije, pogledajte *kontrolnu, sigurnosnu, softversku licencu, i informacije o garanciji* koje ste dobili uz SURFboard kablovski modem.

Za odgovore na tipicna pitanja, pogledajte “[Najcesce postavljena pitanja](#)” na strani 35.

Za informacije o Motorolinim kablovskim proizvodima i podrsci, posetite [www.satrakt.com](http://www.satrakt.com) - SAT-TRAKT, Marsala Tita 111, 24300 Backa Topola, +381 24 715-761

## Najcesce postavljena pitanja

Ovde su odgovori na najcesce postavljena pitanja nasih kupaca.

### **Q** Sta je brzi kablovski internet pristup?

**A** Kablovski internet pristup koristi zice kablovske televizije umesto telefonske linije da bi se konektovali na internet. To je izuzetno brz i isplativ nacin jer ne zauzima telefonsku liniju za primanje i slanje podataka i fakseva.

### **Q** Koliko su brzi kablovski modemi?

**A** Kablovski modemi nude internet pristup do 100 puta vecom brzinom nego dial-up modemi. Mozete da iskusite brzinu do 1,000 Kbps. U zavisnosti od stanja mreze such kao sto su promet i brzina sajtova koje posecujete, brzina je promenljiva. Mnogi mreznici i drugi faktori mogu da uticu na brzinu skidanja podataka.

### **Q** Da li i dalje mogu da gledam kablovsku TV dok koristim moj kablovski modem?

**A** Da, vasa kablovska TV linija moze emitovati TV signal dok saljete i primete podatke sa interneta.

### **Q** Sta su CableLabs sertifikovani, DOCSIS i Euro-DOCSIS?

**A** CableLabs® sertifikovani DOCSIS, i Euro-DOCSIS su fabricki standardi za brzi prenos podataka preko kablovskog televizijskog sistema. Oni su namenjeni da obezbede podrsku i podudarnost izmedju kablovskih modema i kablovskih sistema. Vas Motorola SURFboard kablovski modem je DOCSIS ili Euro-DOCSIS sertifikovan.

**Q Ako imam kablovski modem, da li i dalje mogu da koristim moji stari 28.8 Kbps ili 56 Kbps modem?**

**A** Da! premda, kada jednom iskusite brzinu kablovskog interneta, necete vise pozeleti da koristite tradicionalne dial-up servise.

**Q Imam vise od jednog kompjutera. Da li mi treba vise od jednog SURFboard kablovskog modema?**

**A** Ne, ne ako su vasi kompjuteri umrezeni. SURFboard kablovski modem podrzava podelu internet konekcije, i omogucava da konektujete do 32 PC-a na internet koristeći jedan kablovski modem.

**Q Da li treba da promenim internet provajdera (ISP)?**

**A** Trenutno, Internet provajderi ne pruzaju mogucnost kablovskog interneta. Kontaktirajte vaseg kablovskog distributera za vise informacija.

**Q Da li treba da se pretplatim na kablovsku TV da bih koristio kablovski internet?**

**A** Ne, ali cete morati da se pretplatite na servis kablovskog interneta. U nekim kablovskim mrezama potrebno je da se pretplatite na osnovni servis da bi imali kablovski internet . Kontaktirajte vaseg kablovskog distributera za vise informacija.

**Q Koja vrsta tehnicke podrške je dostupna?**

**A** Za pitanja o internet servisu, konekciji ili kablovskom modemu, kontaktirajte vaseg kablovskog distributera.

**Q Sta da radim ako moj SURFboard kablovski modem prestane da radi?**

**A** “Resavanje problema” na strani 31 pruza mogucnost da dijagnostikujete probleme i jednostavna resenja. Ako se problemi nastave kontaktirajte vaseg kablovskog distributera za vise informacija.